

DEEL I

Jongere bouwkunst is de bouwkunst uit de periode 1850-1945. Vanaf de negentiende eeuw deden zich maatschappelijke ontwikkelingen voor die de bouwkunst diepgaand zouden beïnvloeden. Uitbreidende steden en het groeiende bestuurlijke apparaat hadden een enorme bouwactiviteit tot gevolg. Behalve grote aantallen woningen verzezen in opdracht van gemeentelijke overheden, bouwcorporaties en vennootschappen, openbare gebouwen als raadhuisen, kantoorgebouwen, postkantoren, banken en tentoonstellingshallen. Dat was in de eeuwen daarvoor niet of nauwelijks het geval. Daarnaast moesten als gevolg van de industrialisatie wassertorens en fabrieken worden gebouwd en door de uitbreiding van het spoorwegnet ontstond er in toenemende mate behoefte aan stations.

Architecten wisten in eerste instantie niet goed hoe ze die nieuwe typen gebouwen moesten vormgeven. Het groeiende historische bewustzijn deed hen kijken naar bouwstijlen uit het verleden. Een direct gevolg daarvan was de in-

troductie van de zogenaamde neostijlen, dat wil zeggen bouwstijlen die waren geïnspireerd op het verleden en waaraan op eigentijdse wijze vorm werd gegeven.

In de tweede helft van de negentiende eeuw verschoof de aandacht van de oude architectuur van de Grieken en Romeinen naar die van het eigen verleden en men liet zich inspireren door inheemse stijlen als de Gotiek en Hollandse Renaissance. De Neogotiek imiteerde de Middeleeuwse gotische stijl door toepassing van spitsbogen en kantelen en raakte vooral bij de bouw van nieuwe kerken in zwang. Een Gouds voorbeeld is de Gouwekerk.

Tegelijkertijd werden elementen van de Hollandse Renaissance uit het begin van de zeventiende eeuw gebruikt voor de vormgeving van openbare gebouwen en woonhuizen (zoals het oude politiebouwwerk aan de Markt). Kenmerkend zijn de verlevendingen van het metselwerk door middel van speklagen (lagen in een andere kleur baksteen) en decoraties met mens- en dierkoppen.



Van Beverninghlaan

Een derde stroming verwerkte ornamenten van verschillende oude bouwstijlen door elkaar, wat wordt aangeduid met de term Eclecticisme.

Bij huizen in parken en aan singels tenslotte werd ook vaak de "chaletstijl" toegepast. Kenmerkend zijn overhangende kappen met houtsnijwerk, houten veranda's, vakwerk en andere houten onderdelen. Deze stijl zien we terug in de witgepleisterde hoekblokken van het Nieuwe Parkdeel.

Tegen het einde van de negentiende eeuw gingen architecten zich echter steeds meer afzetten tegen deze manier van historiserend ontwerpen en ontwikkelden ze een nieuwe stijl, de zogenaamde Art Nouveau of Jugendstil. Zij maakten gebruik van nieuwe materialen als gietijzer en geglazuurde baksteen en verwerkten soms fraaie tegeltableaus. De Jugendstil is te herkennen aan de golvende vormen en gestileerde plantenmotieven. Modernere architecten vonden deze stijl maar niks en ze noemden het zelfs "krullemie- of vermicellistijl". Net als de neostijlen was de Art Nouveau echter een façadestijl, zonder wezenlijk veranderde bouwkundige principes. Deze stijl raakte snel uit de mode. De woonhuizen aan de Van Beverninghlaan zijn hiervan een mooi voorbeeld. Onder invloed van de vernieuwende ideeën van de bekende architect H.P. Berlage ontstond aan het einde van de negentiende en het begin van de twintigste eeuw een moderne architectuurstroming, het Rationalisme. Rationeel gebruik van ruimten en bouwmaterialen was het motto. Ook stond eerlijkheid in materiaal voorop. Deze architecten waren tegen wat zij "pleisterarchitectuur" noemden en ze gebruikten weinig of geen decoraties.

Kort daarna was in Amsterdam een groep architecten werkzaam die juist weer niet afkerig was van ornamentiek. De architecten van de 'Amsterdamse School' werkten met een sterk plastische vormtaal en hun architectuur kan worden gekenschetst als expressionistisch. Ze 'boetseerden' als het ware hun gevels en voorzagen ze vaak van sculpturen. Ze maakten veelvuldig gebruik van siermetselwerk en gaven hun gebouwen bijvoorbeeld ronde hoeken en soms bijna verticale dakvlakken. Aan de Van Swietenstraat en aan de Piersonweg staat waardevolle bebouwing uit de jaren twintig en dertig.

Veel van deze huizen zijn ontworpen in de stijl van de Amsterdamse School. Sommige bestaan uit bouwblokken die ten opzichte van elkaar verspringen, andere hebben bijzondere detailleringen zoals roedenverdelingen en glas-in-lood.

Weer een andere architectuurstroming liet zich sterk beïnvloeden door diverse internationale architectuurstijlen en deze stroming wordt in ons land Heroriëntatie genoemd.



Van Swietenstraat

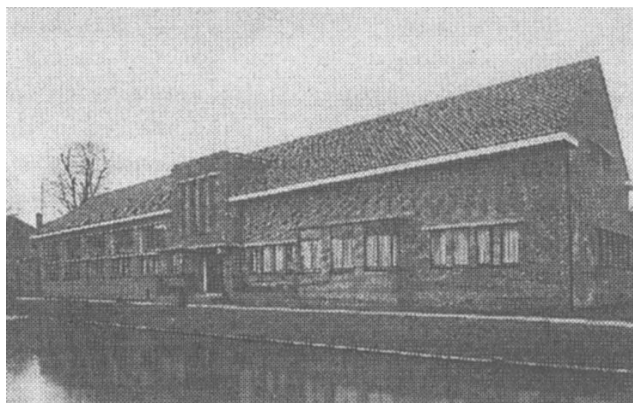
Een laatste groep vernieuwende architecten en kunstenaars had belangstelling voor machinaal vervaardigde produkten. In toenemende mate werden glas, staal en geprefabriceerde elementen toegepast. Deze stijl wordt Het Nieuwe Bouwen genoemd. Hiervan zijn in het Nieuwe Parkgebied geen echte voorbeelden te vinden met uitzondering van het trafostation aan de Kanaalstraat dat van die stijl duidelijke invloeden vertoont. De beurscrisis in 1929 had een algehele malaise in de bouw tot gevolg. Daarnaast stak een aversie tegen het 'modernisme' in de kunst de kop op. Architecten gingen weer over tot de toepassing van zachtere en rustieke vormen en traditionele materialen als baksteen en eikenhout. Dit traditionalisme ontwikkelde zich vooral onder invloed van de Delftse hoogleraar Granpré Molière.

II. Het gebied Nieuwe Park

Gouda was eeuwenlang zo groot als de huidige binnenstad. Pas vanaf 1875 kwamen successie

velijk wat straten in de randen daarom heen tot stand. In de Korte Akkeren werden bijvoorbeeld ten behoeve van de huisvesting van de arbeiders die bij de Zeepfabriek Viruly en de Garenspinnerij werkten, woningbouwcomplexen opgetrokken. Zo ontstonden de Prins Hendrikstraat en de Snoystraat.

In de achttiende en negentiende eeuw was aan de Kattensingel een aantal fabrieken tot stand gekomen waarvan twee voor Gouda zeer belangrijke, namelijk de Goudsche Machinefabriek en de Loodwitfabriek. Aan het einde van de negentiende eeuw werden ook achter deze bedrijven enkele straten aangelegd en kwam hier kleinschalige woningbouw tot stand. Na de sloop van de binnen de singels gelegen vestingwerken in het midden van de negentiende eeuw, werd de singel verder volgebouwd met markante woonhuizen en andere gebouwen. Zo staat tussen de Van Beverninghlaan en de Kattensingel op het achterterrein van de Nederlandsche Coöperatie van Zuivelproducenten een karakteristiek kantoorgebouw dat in 1935 werd opgetrokken. Het is bij de meeste Gouvenaars onbekend. Het gebouw is ontworpen in de stijl van de Amsterdamse School en bezit nog tegeltaleaus en glas-in-loodramen. Een kijkje is meer dan de moeite waard.



gebouw op het terrein van de Kaashandel

De praktijk van lukrake bouwcampagnes rondom de binnenstad bleef tot 1901 gangbaar. In dat jaar werd de Woningwet van kracht en werden alle gemeenten verplicht een stedenbouwkundig uitbreidingsplan op te stellen. Gouda stelde haar uitbreidingsplan vast in 1907. Omdat de bebouwing in het gebied tussen de Kattensingel, de Kanaalstraat, de Winterdijk en het station vooral vóór 1907 tot stand kwam, komen we hier nogal gevarieerde bebouwing tegen. Het gebied kan in een aantal deelgebieden worden verdeeld die zich van elkaar onderscheiden door hun sfeer en bebouwingskarakte

ristiek. Maar of het nou gaat om industriële bebouwing, villa's, arbeiderswoningen of herenhuisen, aan elk van die gebouwen is toentertijd veel aandacht besteed. Dat is nog steeds te zien aan de aanwezige detailleringen en de ambachtelijkheid van bijvoorbeeld het metselwerk.

Biografie:

Bianca van den Berg studeerde in 1988 als kunsthistoricus aan de Rijksuniversiteit Leiden af met als specialisatie middeleeuwse bouwkunst. Naast haar baan als beleidsadviseur monumentenzorg en archeologie bij de gemeente Gouda (van 1989-2005) werkte zij aan tal van artikelen over de bouwkunst in Gouda en in het bijzonder over de Goudse Sint-Janskerk. Sinds 1 februari 2005 werkt zij als inspecteur bij de Rijksinspectie Monumentenzorg (OCW).

Volgende keer deel 2 over jongere bouwkunst. De karakteristieke bebouwing in het oude park, het nieuwe park en de omgeving van het Rode Dorp zullen aan de orde komen.

DEEL 2

Het Oude Park en haar karakteristieke bebouwing

Het oude Van Bergen IJzendorpark werd in 1901 tussen het station en de Winterdijk aangelegd van een legaat van burgemeester Mr. Albertus Adriaen van Bergen IJzendoorn (1824-1895). Hij was vanaf 1864 burgemeester van Gouda. Bij testamentaire beschikking vermaakte hij in 1893 f 40.000,- aan de stad om daarvan een 'wandelpaats' te kunnen aanleggen die moest aansluiten op het Crabethpark (ter plaatse van de Goudse Verzekeringen). Hij bepaalde daarbij dat het park van twee kanten toegankelijk moest zijn, om te voorkomen dat de mensen alleen heen en weer konden lopen. Na zijn dood in 1895 werd besloten het legaat te aanvaarden, maar het plan werd pas in 1901 uitgevoerd. De firma Groenewegen & Zn. uit De Bilt tekende voor het ontwerp in landschapsstijl en was ook bij de uitvoering betrokken. Het park werd asymmetrisch aangelegd en voorzien van slingerende paadjes, waterpartijen, bosschages en knuppelhouten bruggetjes. Aan de stationskant wordt het park nog steeds afgesloten door de Leeuwenpoort, al is hij enige jaren geleden iets meer in de richting van het park opgeschoven. Daarvóór fungeerde de poort ongeveer een eeuw als buitenpoort of barrière van de Kleiweg. Van meet af aan was er woningbouw langs de randen van het park gepland. In de jaren na 1901 kwamen dan ook verschillende luxeuze

stadsvilla's en landhuizen in verschillende bouwstijlen tot stand. De Van Beverninghlaan werd als eerste vanaf ca. 1900 bebouwd. Aan de kant van het spoor staan enkele prachtige bakstenen herenhuizen die in verschillende stijlen werden opgetrokken.

Van Beverninghlaan 19-23

Tot 1904 stonden ter plaatse van de nummers 19-23 van de Van Beverninghlaan nog geen huizen. Aannemer Cornelis Willem den Hoed besloot in dat jaar vijf luxe middenstandswoningen te laten ontwerpen. Op nummer 23 is op de verdieping een gevelsteen zichtbaar met het bouwjaar 1905.



Deze panden vormen waarschijnlijk het meest weelderige en best bewaard gebleven voorbeeld van Jugendstil in Gouda. Vooral de voorstellingen in de bogen zijn het bekijken waard. We zien er de adelaar, lotusbloemen, een zwaluw, bladmotieven, een duif, salamanders en padden, een eekhoorn, een vleermuis, orchideeën, irissen, waterlelies. Deze voorstellingen hebben verschillende symbolische betekenissen. De vraag is echter of de bouwer zich om die betekenissen heeft bekommerd, want die lopen nogal uiteen. Mogelijk heeft hij ze van elders overgenomen zonder de diepere betekenis ervan te begrijpen. Misschien moeten we het er maar op houden, dat de voorstellingen wat hem betreft

allemaal met de natuur en het park te maken hadden.



detail gevel Van Beverninghlaan 23

De woningen werden spiegelbeeldig aan elkaar ontworpen met uitzondering van de hoekwoning op nummer 23. Op de begane grond bevonden zich kamers-en-suite en een serre. Daarnaast lagen achter elkaar een vestibule, een gang met trappartij en een keuken. Op de verdiepingen waren eveneens kamers-en-suite toegepast met twee naastgelegen kabinetten. De huizen hebben dus een voor die tijd traditionele indeling. Ondanks het feit dat vier van de vijf woningen streng spiegelbeeldig zijn ontworpen, heeft het geheel een speels uiterlijk. De architect heeft dat bereikt door de gevels van de beide eindwoningen verschillend uit te voeren en alle dakkapellen een ander uiterlijk te geven. In 1905 vroeg dezelfde aannemer een bouwvergunning voor de huizen ernaast, de nummers 14-18. Deze huizen kregen van binnen ongeveer dezelfde opzet, maar de gevels werden soberder uitgevoerd.

Villa Honk

Deze bijzondere villa staat formeel aan de Van Beverninghlaan, maar ligt helemaal in het park. De villa werd opgetrokken in de zogenaamde 'um 1800' stijl en is waarschijnlijk ontworpen door architect Cromhout. De 'Um 1800' stijl sloot aan bij de stroming van de Heroriëntatie waarin veel internationale invloeden zichtbaar waren. De exotische veranda en de 'tropenhelm' op de koepel verwijzen vermoedelijk naar de Indische jaren van de opdrachtgever Van Rijn van Alkemade. Deze was enkele jaren assistent-resident op Java. De villa heeft een symmetrische plattegrond en staat met de voorgevel naar de Nieuwe Gouwe gericht. Hij is opgetrokken uit bruine baksteen en 'versierd' met witte vlakken. Alle daken zijn voorzien van rode pannen van het type Tuiles du Nord.

De villa heeft een paar grappige elementen. Zo is de voorgevel in het midden voorzien van een veranda die naar de voordeur toe leidt. De balustrade ervan bestaat uit hardsteen en hierop rusten houten zuiltjes met geometrische kapitelen. Boven de veranda is in de tweede bouwlaag op identieke zuilen een kuifstuk of decoratief opzetstuk aangebracht. Ook de koepel op het midden van de dakvlakken is een decoratief element.



entree Villa Honk

DEEL 3

Het Nieuwe Park en haar karakteristieke bebouwing

In 1910 werd aan de andere kant van de Winterdijk het Nieuwe Park aangelegd. Het nieuwe park had een heel ander karakter dan het oude park. Het kreeg een symmetrische aanleg met een strenge uitstraling. Op de vier hoeken waren vanaf het begin villa's gedacht: de dubbele villa Rhuysicht en Sonnevanc (nrs. 2-4) en de nrs. 1-3 uit 1912. De nrs. 11-15 dateren uit 1916.

De witgepleisterde gevels zijn gedecoreerd met details in schoon metselwerk en hebben wat houtwerk. Het vierde geplande blok op de hoek met de Van Strijenstraat is nooit gerealiseerd. In plaats van een blok in dezelfde stijl als de andere drie hoekblokken is hier later een blok woonhuizen in baksteen gebouwd. Langs de lange zijden van het Nieuwe Park waren aanvankelijk groen en wandelpaden gepland. De

hoekblokken zouden dus de enige bebouwing in dit park zijn. In de loop van de tijd zijn de groenstroken echter bebouwd en zijn de wandelpaden van toen vervangen door geasfalteerde wegen.



Villa Rhuysicht / Sonnevanc



achterzijde Huize Elisabeth

Huize Elisabeth

Het meest indrukwekkende pand van het Nieuwe Park is nummer 22 ofwel Huize Elisabeth. In 1899 kocht koopman en grutter A.J. Vos een terrein met huis aan het Van Bergen IJzenoordnarpark. Zijn zoon A.J.J. de Vos schopte het tot papierfabrikant en wenste een passender onderkomen voor zichzelf en zijn gezin. In 1919, na de aanleg van het nieuwe park, liet hij alle opstallen op het terrein slopen. Vervolgens gaf

hij de Haagse architect J. Duynstee opdracht tot het ontwerpen van een 'landhuis'. De ontwerp-tekeningen van het bouwwerk zijn bewaard gebleven. Daaruit blijkt dat er aan het exterieur van het gebouw eigenlijk nog weinig is veranderd. Het werd uitgevoerd in een zakelijk-expressionistische stijl waarbij de architect veel verticaal metselwerk toepaste. Het terras met uitzicht over het Nieuwe Park werd geheel in baksteen uitgevoerd en boven de entree zijn sculpturen in de vorm van leeuwen geplaatst. De oorspronkelijke indeling van het pand was zeer luxueus. In de kelder bevonden zich naast verschillende bergplaatsen, een hok voor de centrale verwarming met ernaast de kolenopslag, een wijnkelder, een mangelkamer, een rijwielbergplaats en een donkere kamer. De begane grond bezat een enorme hal met aan een kant de keuken en aan de andere kant een spreekkamer. Aan de achterzijde bevonden zich twee grote salons en een enorme serre die uitkwam op het terras. Ook de indeling van de verdiepingen was zeer ruim van opzet waaronder twee kamers voor de dienstboden.



Parkstraat, groene hart van het Rode Dorp

Rode Dorp

Het Rode Dorp werd in 1915 langs de oostzijde van de Nieuwe Gouwe gebouwd. De woningbouwvereniging 'Het Volksbelang' gaf opdracht om dit woningbouwcomplex naar het ideaal van de tuinstad op te trekken. Een tuinstad bestond meestal uit een aantal straten met een centraal gelegen plein met plantsoen.

Het Rode Dorp is een kleine variant op dit "tuinstad-ideaal". Het kleine complex strekt zich uit van de Ferdinand Huyckstraat tot de Kanaalstraat. Beide straten zijn met elkaar verbonden

door de Parkstraat waar in het midden een groenvoorziening is aangelegd. Alle huizenblokken bestaan uit een reeks begane grondwoningen. De blokken aan de Ferdinand Huyckstraat en de Kanaalstraat hebben bovendien aan de uiteinden hogere blokken die de respectievelijke ingangen van de Parkstraat markeren. In die hogere blokken bevinden zich zowel begane grondwoningen als etagewoningen. Aanvankelijk hadden de huizen bakstenen gevels. Pas veel later zijn ze geïsoleerd en gepleisterd waardoor het oorspronkelijke uiterlijk is veranderd.

Gouwestein

Ook op het terrein van verzorgingstehuis Gouwestein staan nog twee mooie staaltjes van oudere architectuur, hoewel het hier gaat om na oorlogse bebouwing in plaats van Jongere Bouwkunst. Omdat zowel de kapel als de toren van het tehuis zo kenmerkend zijn voor de tijd waarin ze zijn gebouwd en van een sobere schoonheid zijn, wil ik ze hier niet onvermeld laten.



toren Gouwestein

Trafo Kanaalstraat

Het trafostation aan de Kanaalstraat werd in 1943 gebouwd om een koppeling tussen de centrales van enkele gemeenten met de gemeente Gouda mogelijk te maken. Het kreeg een stoere en afgewogen architectuur waarin is gespeeld met vlakken en horizontale lijnen. Het trafostation staat aan vier zijden vrij en is opgetrokken in gele baksteen. Het voorste deel en het achterste deel zijn niet even hoog. Beide delen hebben een ver overstekend plat dak en het hoogteverschil wordt benadrukt door een over de hele breedte van het gebouw opgetrokken dakopbouw, die is voorzien van een gebogen dak. Dit spel met lijnen en vlakken is typerend voor Het Nieuwe Bouwen en is direct beïnvloed door de beroemde Amerikaanse architect Frank Lloyd Wright.



Transformator

Ook de gevels worden bepaald door horizontale elementen zoals het gevelbrede betonnen bordes tegen de voorgevel en de lateien boven de openingen. Die openingen zijn overigens na het naar binnen brengen van de benodigde apparatuur dichtgezet. Achter het hoofdgebouw ligt een kleine werkplaats die van een latere datum is, maar in dezelfde stijl is opgetrokken.

Tot slot

Om het Oude en Nieuwe Park staan karakteristieke villa's en herenhuizen, gebouwd in stijlen die kenmerkend zijn voor de periode waarin ze tot stand kwamen. In die tijd leken de bouw mogelijkheden onbegrensd vanwege de vele nieuwe materialen en technieken. Maar ook in het gebied om het park staan karakteristieke gebouwen die kenmerkend zijn voor de periode waarin ze tot stand kwamen. Als u goed om u heen kijkt, dan ontdekt u prachtige staaltjes architectuur.